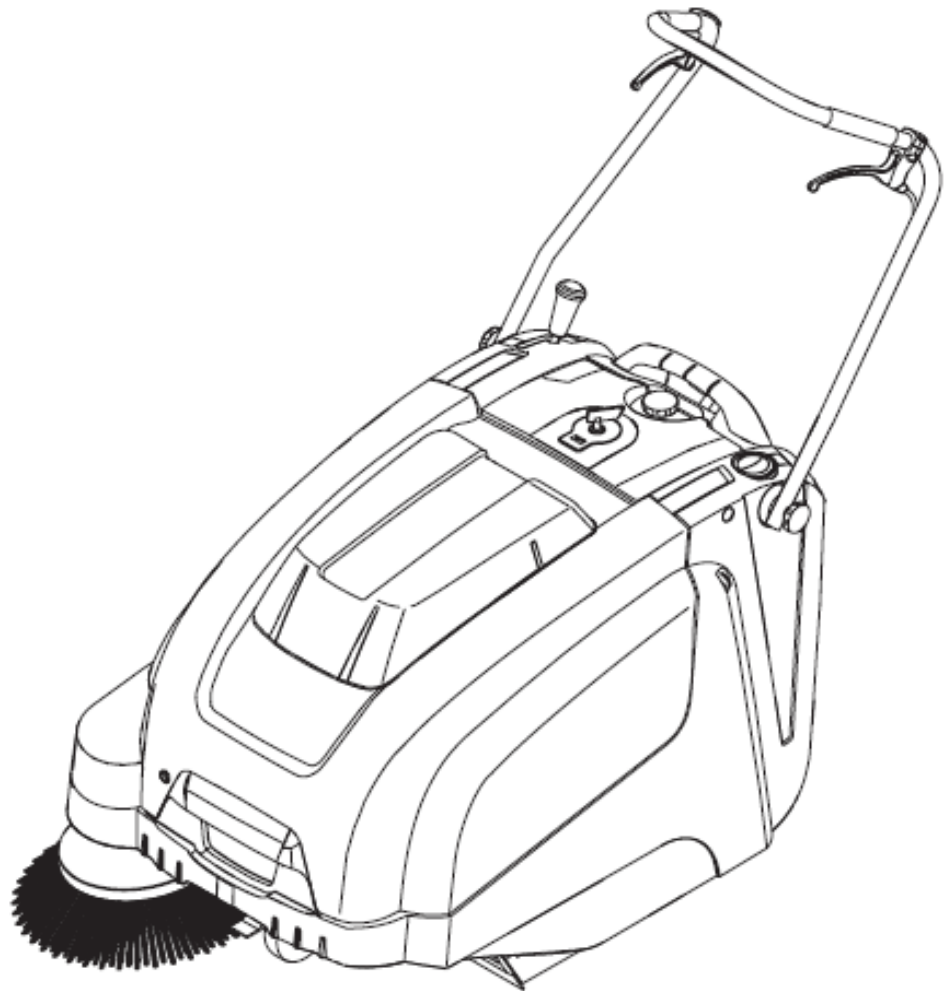




KM 75/40 W Bp KM 75/40 W Bp Pack



5.962-290.0 2014133 10/07



在开始操作设备前, 请阅读并遵从这些说明。保存好这些操作说明供将来参考或供其他操作人员使用。

在首次启动前, 一定要阅读扫地机安全手册!

目录

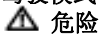
安全使用说明	2
功能	2
正确使用	3
环境保护	3
操作和功能元件	4
启动之前	5
启动	6
运行	6
停止运转	7
维护保养	7
附件	9
故障检修	10
CE 符合性声明	10
保修	10
技术规格	11

一般说明

当打开产品包装时, 如果存在任何运输损坏, 请通知您购买产品的销售地点。

- 在设备上的警示牌和信息铭牌所提供的关于安全操作的重要指示。
- 除了本文中的说明, 还必须遵守为防止出事故, 由立法人所制定的安全技术措施和安全条例。

驾驶模式



危险的危险!

如果坡度太大, 有倾斜翻倒的危险。

- 在行驶方向上的坡度不应该超过 12%

在不稳定的地面上有倾斜翻倒的危险。

- 只在牢固的表面上使用设备
- 过于侧向一边有倾斜翻倒的危险。
- 与行驶方向垂直的坡度不应该超过 12%。
- 重要的是遵循适用于驾驶机动车辆的所有的安全使用说明和规章制度。
- 操作者必须正确使用本设备。当用设备进行工作时, 操作者必须考虑当地情况且必须注意第三者, 特别是儿童。
- 只能由已经接受过操作设备指导的人或具有已证实资质的人以及

操作设备的专家或已经明确指定要操作设备的人来使用设备。

- 不可以让儿童、青年人或没有经过相应教育培训的人操作本设备。
- ➔ 只要发动机在运转, 决不要让设备处于无人看管状态。只要当发动机已经趋于停止且设备已经得到保护不会意外移动时, 操作者才可以离开设备。如果有必要, 可以使用固定刹车装置且已经拔掉点火钥匙开关。

用电瓶操作的设备

注意

只有当你使用凯驰所推荐的电瓶和充电器时, 才能接受保修索赔。

- 总是遵从电瓶制造商和充电器制造商的使用说明。请遵从搬运和处理电瓶的法定要求。
- 决不要电瓶处于放电状态; 一有可能就给它们重新充电。
- 总是保持电瓶干净和干燥以防止蠕变电流。保护电瓶避免它与杂质如金属粉末接触。
- 不要把工具或类似的物品放在电瓶上。存在短路和爆炸的危险。
- 不要在电瓶或电瓶充电间附近在有明火所产生的火花或烟的情况下工作, 存在爆炸的危险。
- 不要触摸设备上的发热零件, 如驱动电机 (有烫伤的危险)
- 当处理电瓶中的酸时要小心。遵循各自的安全使用说明!
- 根据 EC 准则 91/157EWG 以对环

附件和备件



为避免危险, 只能由已授权的客户服务人员来进行全部的备件维修和更换工作。

- 只能使用制造商批准认可的附件和备用件。全部使用原始的附件和原始备用件可以确保设备工作安全无故障。
- 在使用说明书的结尾处, 您将发现一个经常需要的备用件选择列表。
- 需要关于备用件另外的信息, 请登录我们网站 www.kaercher.com 的服务部分。

设备上的标志



请不要扫去任何正在燃烧的物质, 如香烟, 火柴棍或类似的物件



在皮带, 边刷, 箱体, 手推柄处有被挤压或受伤的危险

在使用说明书中的标志



危险
说明存在直接即刻发生的危险。不注意这个提示, 会死亡或严重受伤。

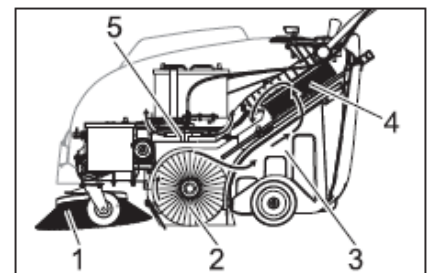


警告!
说明可能存在危险的情况。忽视这个提示, 可能会发生轻微的受伤或财产损失。

注意

显示关于产品的有用的技巧和重要的信息。

功能



操作扫地机要使用溢流原则。

- 边刷 (1) 清理表面的拐角和边缘并将污垢和碎屑移进滚刷的路径中
- 旋转的滚刷 (2) 将污垢和碎屑直接移进垃圾箱 (3) 中
- 在垃圾箱中飘起的灰尘经滤尘器 (4) 隔离且通过抽吸风扇 (5) 抽出已过滤的干净的空气。

正确的使用

只能按照本使用说明书的指导来使用本设备。

- 在使用前必须检查带有工作装置的设备，以确保其处于正常的运转情况且能够进行安全地操作。否则，将不可以使用本设备。
- 已经设计本扫地机来清扫户内和户外表面上的污垢和碎屑。
- 本设备并不计划用于街道清洁。
- 本设备的真空吸尘器不适合用来打扫危害健康的灰尘。
- 不可以改装设备。
- 决不要用本设备的真空吸尘器来打扫爆炸性液体，易燃气体或未稀释的酸或溶剂。这包括汽油，涂料稀释剂或热油等，它们与吸入的空气接触时会生成一种爆炸性烟雾或混合物。同样也不要使用丙酮，未稀释的酸和溶剂，因为它们会损害制成设备的材料。
- 不要打扫/真空吸尘处理任何正燃烧或正发光的物体。
- 本设备只适合用来清扫在本使用说明书中所规定类型的表面。
- 本设备只可以在公司或其授权的代表批准许可的表面上使用。
- 不可以危险区域使用或贮存设备。不允许在危险地点使用设备。
- 以下普遍适用：使高度易燃的物质远离设备（爆炸/着火的危险）。

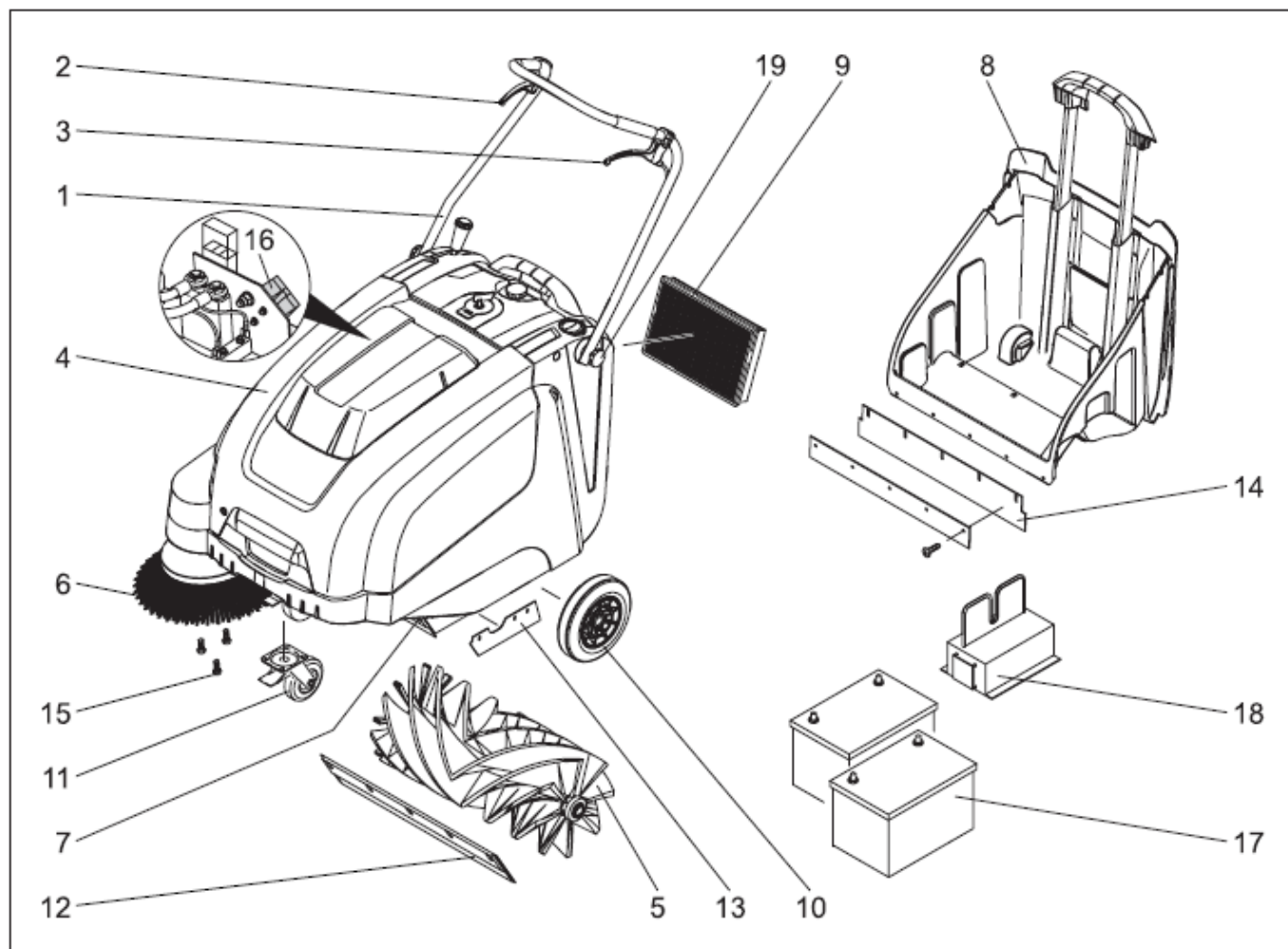
适合的表面

- 沥青
- 工业地板
- 磨光面
- 混凝土
- 铺路石
- 地毯

环境保护

	包装材料可以回收利用。请不要把包装材料扔进普通垃圾的垃圾箱里，请送其回收利用。
	旧设备包含有价值的可以回收利用的材料。应该将其送去回收利用。电瓶和蓄电池包含不可以投放进环境中的物质。请利用合适的废品收集系统来处理旧的设备，电瓶和可再充电的电瓶。

操作和功能元件



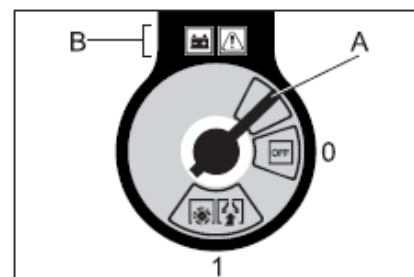
1. 手推柄
2. 大垃圾挡板抬高和降低杆
3. 向前驱动杆
4. 盖
5. 滚刷
6. 边刷
7. 大垃圾挡板
8. 垃圾箱
9. 滤尘器
10. 主动轮
11. 带有固定位置制动器的导辊
12. 前密封条
13. 边密封条
14. 后密封条（在垃圾箱）
15. 边刷紧固零件
16. 电瓶充电插头（只有 Bp 型有）
17. 电瓶（只有 Bp 组装型有）
18. 充电器（只有 Bp 组装型有）
19. 滑板的紧固螺丝

操作区



1. 主开关
2. 边刷的降低和抬高杆
3. 滤尘器盖的锁紧螺丝
4. 垃圾箱的锁紧弓
5. 为滤尘器而清洗过滤器
6. 湿/干挡板

主开关



0/OFF	电机关
1	电机开
A	卸除钥匙
B	电瓶显示器

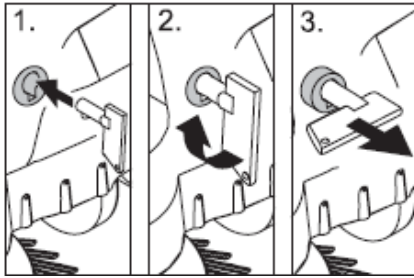
卸除钥匙：

将主开关转至“0”位置并将其拔出。

打开设备防护罩

注意

用同主开关相同的钥匙来解锁防护罩。当防护罩解锁后，可以卸除钥匙。



- ➔ 将主开关的钥匙插进防护罩锁中并顺时针旋转 90°。
- ➔ 用钥匙拉出防护罩锁。
- ➔ 打开设备的防护罩。

闭合设备防护罩

- ➔ 闭合盖
- ➔ 用主开关钥匙来闭合设备的防护罩。

启动之前

拆包装卸下设备

要拆包装卸下设备，按如下进行：

- ➔ 拆除掉硬纸板箱
- ➔ 拆除掉固定车轮的木块并用手将设备从托盘上抬高
- ➔ 释放停车制动器

安装手推柄

- ➔ 放松紧固螺丝
- ➔ 调整手推柄
- ➔ 拧紧紧固螺丝

安装边刷

注意

在倾斜设备之前，拆除掉垃圾箱并将手推柄移向前。不要将设备依靠在手推柄上。

- ➔ 将边刷夹在驱动装置上并拧紧螺丝。

电瓶

有关电瓶的安全说明

当处理电瓶时，请遵守以下的警告标志：

	遵守在电瓶上，在使用说明中以及在汽车操作规程中的指导说明！
	佩戴护眼装置

	让儿童远离酸和电瓶
	爆炸的危险
	必须严格避免火，火花，明火及吸烟。
	化学烧伤的危险
	急救
	警告
	处理！
	不要将电瓶扔进常规垃圾箱里。

⚠ 危险

爆炸的危险。不要将工具或类似物件放在电瓶上，如放在终端杆以及电瓶连接板。

⚠ 危险

受伤的危险。确保不要让伤口接触到铅。在接触使用过电瓶后总是要洗手。

⚠ 危险

着火和爆炸的危险！

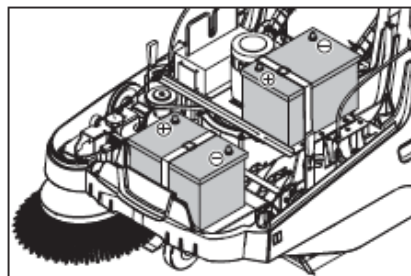
- 绝对禁止吸烟和明火。
- 给电瓶充电的房间必须具备良好的通风条件因为在充电的过程中会放出高度易爆的气体。

⚠ 危险

苛化作用的危险！

- 假如酸进入眼中或与皮肤接触，用大量的清水来进行彻底冲洗。
- 然后立即咨询医生。
- 如果酸接触到衣服上，冲洗掉酸。

安装和连接电瓶



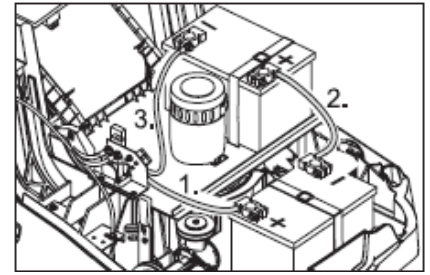
注意

Bp Pack 型设备包含内置电瓶和充电器。

- ➔ 打开设备的防护罩
- ➔ 将电瓶安置在传送机上
- ➔ 用夹带来固定电瓶

⚠ 警告

注意极性的正确性



- ➔ 将极靴（红色电缆）连接到正极（+）
- ➔ 将连接线安装在电瓶上
- ➔ 将极靴连接到负极（-）上

注意

在除去电瓶前，确信未连接上负极引线。检查是否用电极润滑脂对电瓶板和极靴进行充分地保护。

⚠ 警告

在试运行设备前，给电瓶充电。

给电瓶充电

⚠ 危险

电击的危险。遵守供电网和熔线保护。只能在干燥并具有充分通风条件的房间里使用充电器。

注意

对于一个空的电瓶，充电时间大约 12 小时。

⚠ 危险

受伤的危险！遵守处理电瓶的安全规程。遵守充电器制造商提供的用法说明。

(1) Bp Pack 型号的充电过程

⚠ 危险

受伤的危险！只有当电源电缆处于未受损伤的状态下时应该使用充电器。让制造商，客户服务代理商或一个具有资格的人立即更换受到损伤的电源电缆。

注意

正常情况下，本设备已经配备了一个免维护的电瓶。

- ➔ 打开设备的防护罩
- ➔ 将充电器的插头插进插座里。

注意

充电器有电子控制器可以自动切断充电过程。在充电过程中，会自动中断设备的所有功能。

当插上插头时，电瓶显示屏会显示充电过程的进展情况。



电瓶正在充电	发黄光
电瓶充完电	发绿光

充电器出故障	发红光
电瓶极未接上	缓慢地闪烁红光
电瓶出故障	快速地闪烁红光

(2) Bp 型号的充电过程

- 打开设备的防护罩
- 将充电器的充电电缆插进清扫车的充电器箱里。
- 插上电源连接器的插头，接通充电器

充电后

- **Bp Pack 型号:**
 - 断开电源插头;
 - 将电源线卷绕在充电器手柄上;
 - 关闭电瓶室的盖。
- **Bp 型号:**
 - 切断充电器的电源并将插头从插座上拔下来。
 - 将充电电缆从设备中挂出来。
 - 关闭电瓶室的盖。

推荐的电瓶和充电器

	订货号
电瓶 60 安培小时	6.654-226.0
充电器	6.654-068.0

在专卖店，可以购买到电瓶和充电器。

电瓶的最大外形尺寸

长度	宽度	高度
267 毫米	177 毫米	190 毫米

启动

一般说明

注意

只有在闭合设备防护罩的时候才能启动设备。

- 将清扫车停放在一个平坦的表面上
- 关掉发动机
- 锁定停车制动器

检查和维护保养工作

- 检查电瓶的充电状态
- 检查边刷
- 检查滚刷
- 抖落滤尘器
- 倒空垃圾箱

注意

对于详细说明，参见维护和保养章节。

运行

启动设备

- 释放停车制动器

启动电机

将主开关转至“1”位置

注意

清扫滚刷和边刷开始旋转。

驱动设备

向前驱动

- 拉杆向前驱动

注意

取决于杆的位置，能够无级调整向前驱动的驱动速度。

干运转

- 释放向前驱动杆。设备趋于停止。

驱动越过障碍物

驱动越过固定的障碍物：30 毫米高或较低些；

抬高大块垃圾挡板

- 缓慢而小心地驱动向前

驱动越过固定的障碍物：高于 30 毫米：

- 只能使用一个适合斜面来驱动越过这些障碍物

清扫模式

⚠ 危险

受伤的危险！如果打开了大块垃圾挡板、石头或砾石会通过滚刷猛冲向前。确信这样不会使人，动物或物体遭到危险。

⚠ 警告

不要清扫填密片，电线或类似的物体，由于它们会损坏清扫装置。

⚠ 注意

为达到一个理想的清扫结果，在调整驱动速度时应该考虑进具体情况。

大块垃圾挡板已抬高的清扫

注意

要将较大块的垃圾扫至最高可达 50 毫米的高度，如香烟包，则必须短暂地抬高大块垃圾挡板。

抬高大块垃圾挡板：

- 拉杆来抬高大块垃圾挡板

降低大块垃圾挡板：

- 释放大块垃圾挡板的抬高杆

注意

只有已经完全降低大块垃圾挡板时，才能实现一个最佳的清洁结果。

用边刷清扫



- 将降低边刷的杆移向前。边刷将被降低

清扫干燥的地板

注意

在运行中，应该定期将垃圾箱倒空。

注意

在运行中，应该定期抖落并清洁滤尘器。



- 关闭湿/干挡板

清扫潮湿或湿的地板

- 打开湿/干的挡板

注意

这可以保护过滤器免受潮湿影响。

电瓶显示屏

电瓶显示屏会显示在运行中电瓶的充电状态：



满	发绿光
剩余 30% 容量	发黄光
剩余 10% 容量	闪红光
防止完全放电；切断设备电源	发红光

清洗滤尘器



- 抽出清除过滤器的手柄几次并重新插入它。

倒空垃圾箱

注意

- 当倒空垃圾箱时确保密封条不被损坏
- 垃圾箱的最大负荷是 40 千克
- 抖落滤尘器
- 向上拉垃圾箱的锁定弓
- 抽出垃圾箱
- 倒空垃圾箱

- 推进垃圾箱
- 向下推垃圾箱的锁定弓

关闭设备

关断发动机

- 将主开关转至“0”位置



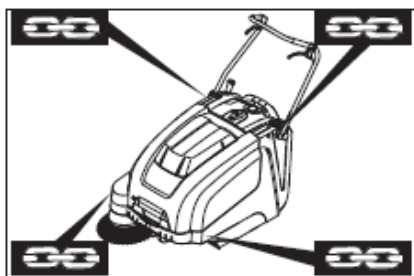
- 升高边刷
- 锁定停车制动器
- 将主开关转至“0”位置并拔出它

运输

⚠ 警告

在运输过程中，必须固定设备以防其滑动

- 关断发动机
- 将主开关转至“0”位置并拔出它
- 锁定停车制动器
- 用止轮块来固定设备车轮
- 用张紧带或钢索来固定设备



1. 手推柄上面的固定连接区域
2. 设备防护罩下面的固定连接区域

注意

- 注意在底座上固定点的标记（链条标志）
- 不要扭转 Bowden 电缆或覆套的电缆

停止运转

如果打算较长的一段时期内不使用清扫车，遵守以下几点：

- 将清扫车停驻在平坦的表面上
- 关断发动机
- 锁定停车制动器
- 将主开关转至“0”位置并拔出它
- 锁定停车制动器
- 锁定清扫车以确保它不会滑移
- 抬高滚刷。因而，将两个调节杠杆嵌入顶部的钻孔里
- 升高边刷
- 清洗清扫车的内部和外部
- 将设备停放在一个安全和干燥的地方
- 断开电瓶

- 给电瓶充电且大约每 2 个月给电瓶重新充电

维护保养

一般说明

- 只能由已批准认可的客户服务人员或熟悉此领域各个安全规程的专家来进行维护保养工作。
- 根据 VDE 0701，出于商业目的而使用的移动设备要接受安全检查。

清洗

⚠ 警告

损坏的危险！不要用供水软管或高压喷水器来清洗设备（短路的危险或其他损坏）。

清洗设备的内部

⚠ 危险

受伤的危险！戴防尘面具和护目镜。

- 打开设备防护罩
- 用一块布来清洗设备
- 用压缩空气吹过设备
- 盖上盖

清洗设备外表

- 用一块湿抹布浸上温和的清洁剂来清洗设备外表

注意

不要使用具有侵蚀性的清洁剂。

维护时间间隔

由客户服务部进行的维护保养

日维护：

- 检查清扫滚刷和边刷是否磨损以及传送皮带是否打卷
- 检查所有操作者控制元件的功能
- 检查所有指示灯的运行情况

周维护：

- 检查传动皮带的张紧度，是否磨损及其功能
- 检查 Bowden 电缆和运动机件是否可以平稳运转
- 检查清扫区域里的密封带是否定位和磨损
- 检查清扫滚刷的清扫轨道
- 清洗滤尘器

注意

对于详细说明，参见维护和保养章节。

注意

当由客户服务人员进行维护保养时，必须由一位具有资质的专家来从事所有的服务和维护保养工作。如果需要，可以随时联系一位专业的凯驰经销商。

由客户服务部进行的维护保养

运行 20 小时后进行的维护保养：

- 进行首次检查

每运行 100 小时进行的维护保养

每运行 300 小时进行的维护保养

每运行 500 小时进行的维护保养

注意

为了捍卫保修条款，在保修期内必须由已授权的凯驰客户服务部遵照维护保养小册子来进行所有的服务和维护保养工作。

维护保养工作

准备工作：

- 将清扫车停驻在一个平坦的表面上。
- 将主开关转至“0”位置并拔出它。
- 锁定停车制动器。

关于安全的一般说明

⚠ 危险

受伤的危险！

一旦已经关断了发动机后，它需要大约 3~4 秒钟才能停止。在这个时候，停好并清除工作区。

- 当在电气设备上工作时，拔出电瓶插头或夹紧电瓶
- 在进行任何维护保养和维修工作前允许设备有充足的时间来冷却下来
- 不要触摸任何烫的零件，如驱动电机

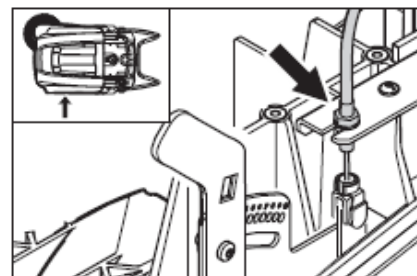
注意

在倾斜设备之前，拆除掉垃圾箱并将手推柄移向前。不要将设备依靠在手推柄上。

- 在清洗以及进行任何维护保养工作或更换零件前切断设备的电源

调整加速驱动的 Bowden 电缆

当驱动上坡时，如果设备的驱动性能显得不足，必须进行调整。



- 放松埋头螺母
- 调整调节螺丝
- 拧紧埋头螺母

检查滚刷

- 锁定停车制动器
- 拆卸掉垃圾箱

→ 拆卸掉滚刷上的皮带或绳

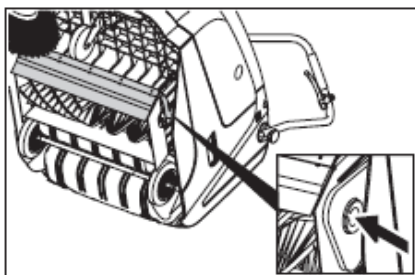
更换滚刷

如果由于刷子毛的磨损而使清扫结果明显变差，则有必要更换滚刷。

注意

在倾斜设备之前，拆除掉垃圾箱并将手推柄移向前。不要将设备依靠在手推柄上。

- 锁定停车制动器
- 拆卸掉垃圾箱
- 向后倾斜设备



- 升高垃圾挡板，压入轴承盖并朝前旋转滚刷
- 抽出滚刷
- 将新的滚刷连接到定位销上（左）
- 将轴承杯接合进相对侧上滚刷摆动臂的钻孔中

警告

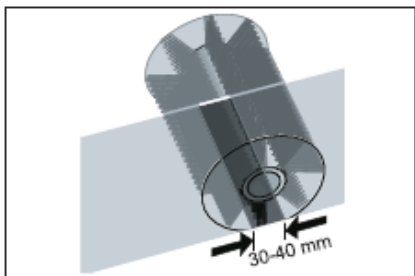
损坏的危险！确信没有刷子毛堵塞住滚刷摆动臂的钻孔。

注意

一旦已经安装了新的滚刷，必须重新调整清扫轨道。

检查和调整滚刷的清扫轨道

- 从前面抬高清扫车并将其继续行驶到一个光滑平坦的表面上，此表面上覆盖了一层明显可见的灰尘或粉尘
- 锁定停车制动器
- 让清扫滚刷旋转大约 15-30 秒钟
- 在前面抬高清扫车并将其驱向一侧



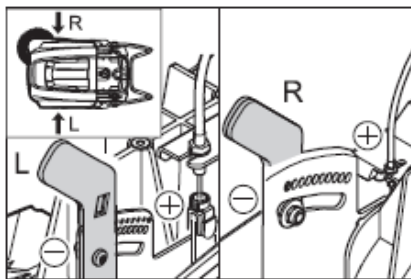
清扫轨道应该是一个均匀的长方形，宽度在 30 至 40 毫米之间。

设定范围	(-)1.10(+)
清扫轨道最小值	1

清扫轨道最大值	10
新滚刷	1...3

调整清扫轨道：

- 调整左和右的调节杠杆且将其插进相同的钻孔中



- 将调节杠杆接合进下钻孔中 (+)：清扫轨道变得更大
- 将调节杠杆接合进上钻孔中 (-)：清扫轨道变得更小

- 检查清扫镜

更换边刷

如果由于刷子毛的磨损而使清扫结果明显变差，则有必要更换边刷。

注意

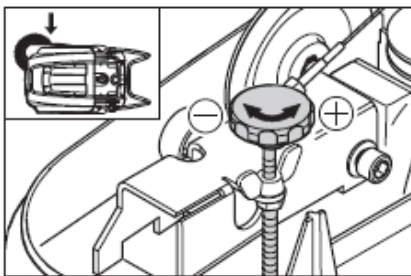
在倾斜设备之前，拆除掉垃圾箱并将手推柄移向前。不要将设备依靠在手推柄上。

- 拧松边刷下侧的 3 个螺丝
- 拆卸掉两刷片
- 将新的边刷夹在驱动装置上并拧上螺丝

调整边刷降低杆

如果由于边刷而使清扫结果明显变差，则有必要调整边刷。

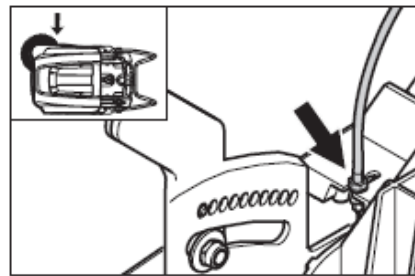
- 放松蝶形螺母



- 调整调节螺丝
- 拧紧蝶形螺母

调整大块垃圾挡板抬高杆

- 如果不能将大块垃圾挡板抬高至足够宽度，则调整是有必要的。
- 如果清扫的结果更差，如由于前边缘磨损，则需要将 Bowden 电缆再放松一点。



- 放松埋头螺母
- 调整调节螺丝
- 拧紧埋头螺母

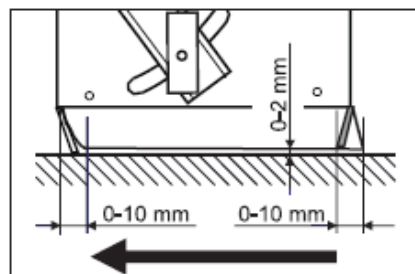
调整和更换密封条

注意

在倾斜设备之前，拆除掉垃圾箱并将手推柄移向前。不要将设备依靠在手推柄上。

前密封条

- 放松密封条的紧固螺丝
- 调整或更换密封条



- 设置密封条与地板之间的距离使得底边跟在后面有 0-10 毫米的距离

- 调整密封条
- 拧紧密封条的紧固螺丝

后密封条

- 拆卸掉垃圾箱
- 放松密封条的紧固螺丝
- 调整或更换密封条
- 设置密封条与地板之间的距离使得底边跟在后面有 0-10 毫米的距离
- 拧紧密封条的紧固螺丝

侧密封条

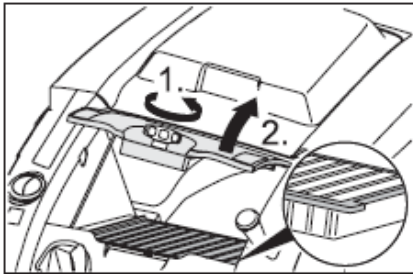
- 放松密封条的紧固螺丝
- 调整或更换密封条
- 为了调整地板间隙，在密封条下插进一最大厚度为 2 毫米的薄板
- 调整密封条
- 拧紧密封条的紧固螺丝

更换滤尘器

危险

在更换滤尘器前，倒空垃圾箱。在滤尘器周围工作时戴防尘面具。遵守处理特殊材料的安全规程。

→ 锁定停车制动器



→ 抖落滤尘器

→ 以逆时针方向拧松滤尘器盖上的锁紧螺丝

→ 升高滤尘器盖

→ 更换滤尘器。确信正确插入滤尘器（参见图）

→ 总是将锁紧螺丝拧进去

⚠ 警告

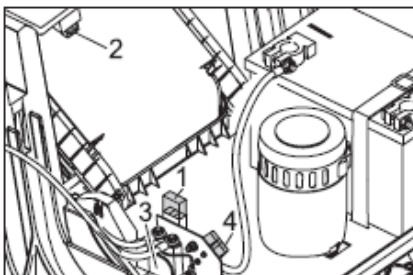
如果锁紧螺丝未总是拧紧，则会有损坏。

注意

确信当安装了新的过滤器时，散热片未损坏。

更换保险丝/继电器

■ Bp 型号：



1. 保险丝 F1（50 安培）

2. 保险丝 F2（2 安培）

3. 继电器

4. 电瓶充电插头

→ 更换有故障的保险丝或继电器

■ Bp pack 型号：

保险丝位于充电器中。

附件

硬边刷	6.905-626.0
去除内表面上的细尘；耐潮湿	

滚刷，软	6.906-886.0
具有自然刷子毛，特别适合清扫平滑室内地板上的细灰尘。不耐潮湿；不用于磨损表面	

滚刷，硬	6.906-885.0
去除在外面区域中的顽固污垢；耐潮湿	

滚刷，防静电	6.906-950.0
---------------	--------------------

地毯清扫装置	2.641-571.0
包括：棉绒捕集器，防静电滚刷，三重转向辊	

故障检修

故障	解决方案
无法启动设备	盖上设备的防护罩
	给电瓶充电
	检查保险丝的过载情况
	通知凯驰客户服务部
发动机在运转但设备不移动	调整加速驱动的 Bowden 电缆
	检查 V 传动皮带
	通知凯驰客户服务部
当爬一个斜坡时设备趋于停止	驱动前往一条坡度较小的路径
	检查保险丝的过载情况
	调整加速驱动的 Bowden 电缆
	检查 V 传动皮带
	通知凯驰客户服务部
设备不能正确地清扫	检查滚刷和边刷是否磨损，如果有必要更换它们。
	检查大块垃圾挡板的功能
	放松大块垃圾挡板的 Bowden 电缆（调节螺丝）
	检查传动皮带是否张紧及其运行情况；如果需要，更换它
	调整滚刷镜
	更换滚刷
	通知凯驰客户服务部
设备里聚集了灰尘	检查大块垃圾挡板的功能
	放松大块垃圾挡板的 Bowden 电缆（调节螺丝）
	检查滤尘器，清洗或更换它
	倒空垃圾箱
	更换垃圾箱上的密封型面
	检查滤尘器上的密封情况
在边缘处的清洗作业完成不佳	检查密封条是否磨损，按要求调整或更换它。
	调整边刷降低杆
	更换边刷
	降低边刷
	检查边刷的传动皮带
边刷抬高杆不起作用	通知凯驰客户服务部
	检查边刷抬高杆的 Bowden 电缆
新滚刷碰到垃圾箱	通知凯驰客户服务部
	修改清扫轨道的设置；出于这个，将两个调节杠杆接合进上钻孔中（1...3）

CE 符合性声明

我们在此声明下面描述的机器符合 EU 指令的相关基本安全和健康要求，包括其基本设计和结构以及投入市场的版本。如果未经我们的批准对机器进行更改，该声明则失效。

产品	真空清扫车
型号	1.049—xxx

相关 EU 规程：

98/37/EC
2006/95/EC
2004/108/EC
2000/14/EC

适用的相容的标准：

EN 55014-1: 2006
EN 55014-2: 1997+A1: 2001
EN 60335-1
EN 60335-2-72
EN 61000-3-2:2006

EN 61000-3-3: 1995 + A1: 2001 + A2:2005
KM 75/40 W Bp Pack:
EN 60335-2-29

适用的一致性的评价方法

附录 V

声压级 dB(A)	
已测的	79
担保的	81

5. 957-900

5. 957-901

下面的签名是代表公司自己，并已获得公司管理机构律师的授权。

阿尔弗莱德凯驰香港股份有限公司

Alfred-Kärcher-Str. 28-40

D-71349 威灵顿

电话: +49 7195 14-0

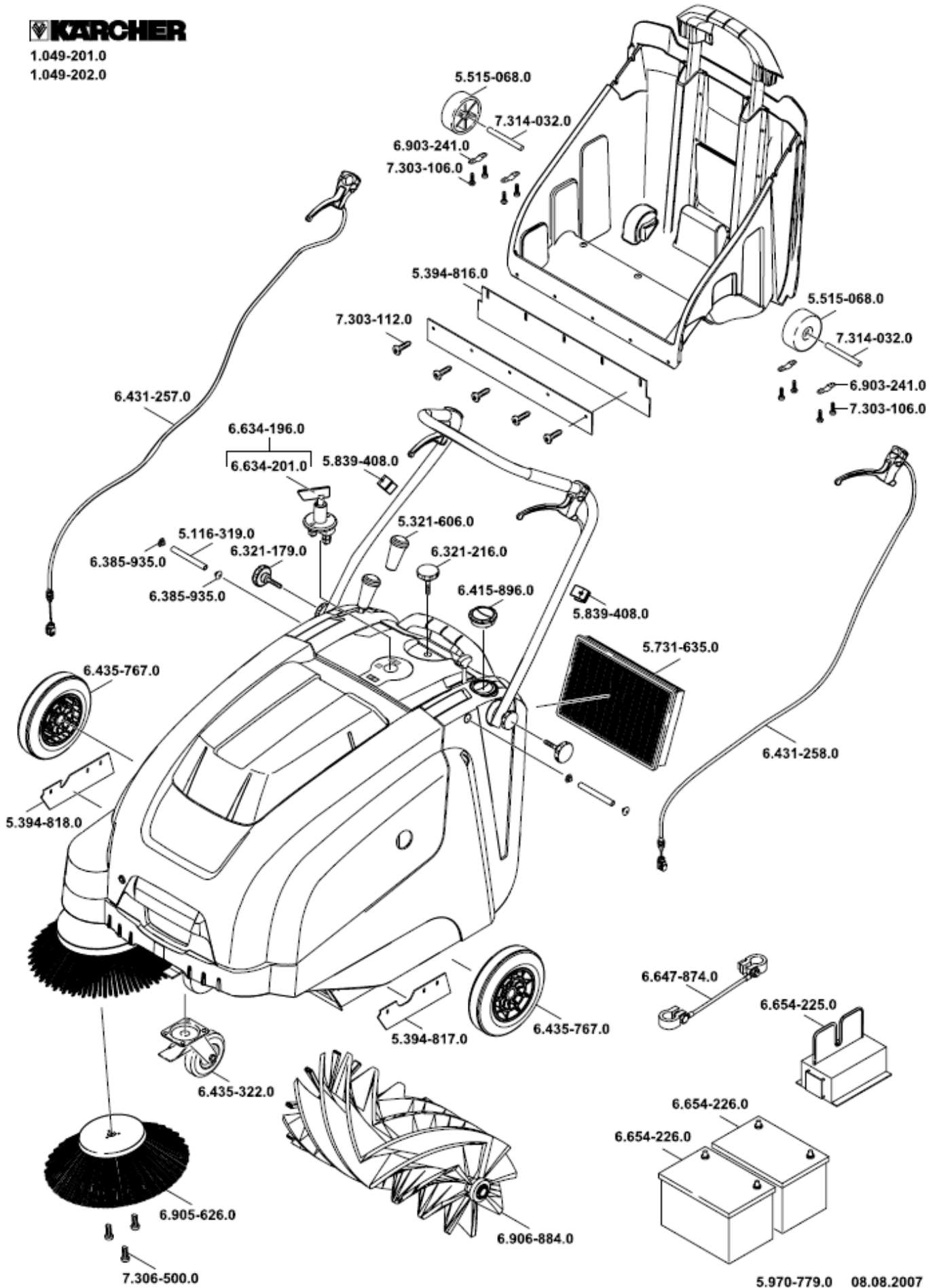
传真: +49 7195 14-2212

保修

我们各国家的营销公司已经公布了适用于各国家的保修条款。在保修期内我们可以免费维修各种潜在的问题，但问题必须是由材料缺陷或制造错误造成的。应向代理商或最近的授权客户服务中心提出保修索赔，应提供购买凭证。

技术规格

		KM 75/40 W Bp	KM 75/40 W Bp Pack
设备数据			
长×宽×高（手推柄打开）	mm	1430×750×1190	1430×750×1190
长×宽×高（手推柄折叠）	mm	1160×750×930	1160×750×930
重量（无电瓶）	kg	79	79
重量（有电瓶）	kg	125	125
驱动和清扫速度	Km/h	4.5	4.5
爬坡能力(最大值)	%	12	12
滚刷直径	mm	265	265
边刷直径	mm	410	410
最大工作效率	M ² /h	3400	3400
工作宽度不带边刷	mm	550	550
工作宽度带边刷	mm	750	750
垃圾箱的容积	L	40	40
保护类型，防滴漏的	---	IPX3	IPX3
发动机			
类型	---	直流永久电磁马达 旋转方向，右	直流永久电磁马达 旋转方向，右
电压	V	24	24
额定电流	A	22	22
额定功率	W	400	400
转速	1/min	2750	2750
保护类型	---	IP 20	IP 20
电瓶			
类型	---	2×12V GiV	2×12V GiV
容量	Ah	60 (5h)	60 (5h)
重量	kg	23	23
完全充满电瓶的充电时间	h	12	12
频繁充电后的运行时间	h	大约 1.5-2	大约 1.5-2
电气保险丝			
中心的	A	50	50
控制器保险丝	A	2	---
防止完全放电的保护装置	---	通过继电器	通过继电器
过滤器和真空系统			
精细滤尘器的过滤面积	平方米	1.8	1.8
用途类别---过滤无危险的粉尘	---	L	L
抽吸系统的额定真空度	mbar	5	5
抽吸系统的额定容积流量	L/s	45	45
工作条件			
温度	°C	-5 和+40	-5 和+40
空气湿度，不凝结的	%	0-90	0-90
噪声辐射			
声压级（EN60704-1）	dB(A)	64	64
被担保的声压级（2000/14/EC）	dB(A)	81	81
设备振动			
振动总值（ISO 5349）			
上边缘	m/s ²	1.19	1.19





德国凯驰 服务中国

服务热线: 4008-801-060

凯驰（上海）清洁系统有限公司
上海浦东金桥路 1398 号
金台大厦第八层
邮编: 200129
公司总机: 021-50768018
公司传真: 021-50768903
电子信箱: SERVICE@KARCHER.CN
公司网址: WWW.KARCHER.CN