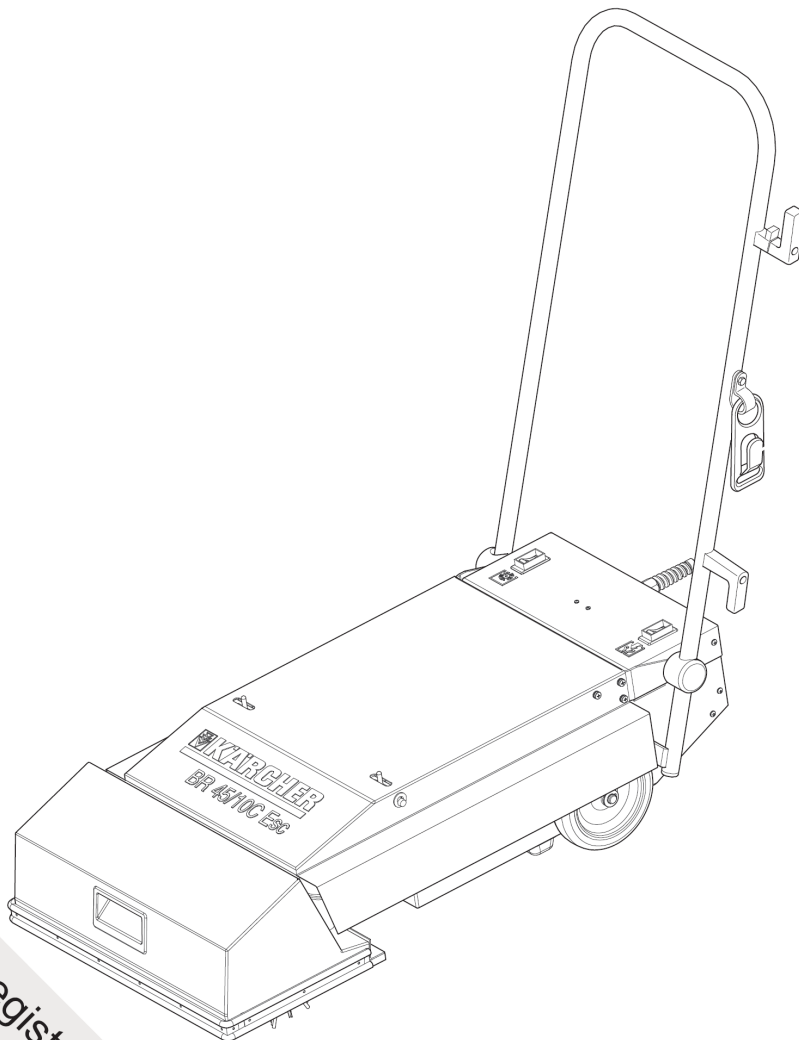




BR 45/10 C Esc



Register and win!
www.kaercher.com!



5.962-178.0 11/08



初次操作设备前，请阅读并遵守这些原厂说明书，并妥善保存，以备后用或传给后续用户。

目录

安全须知.....	2
功能.....	2
正确使用.....	2
环境保护.....	2
操作与功能元件.....	2
启动.....	3
操作.....	3
关闭.....	3
维护与保养.....	3
故障排除.....	4
附件与备件.....	4
技术规格.....	4
CE 声明.....	4
保修.....	4

安全须知

操作员:

请确保该机器的所有使用者均已阅读并理解了本操作说明书手册内容，且熟悉当地的工作安全法规。使用者必须已经接受了有关该设备使用的技术培训。

使用者:

首次使用该机器之前，请阅读并遵守这些操作说明和随附手册：扫地机和真空扫地机安全信息见 5.956-250。

操作说明书中的符号

△危险

表示直接危险威胁。未能遵守该说明可导致死亡或重伤。

△警告

表示可能的危险情形。未能遵守说明可导致轻伤或财产受损。

注

表示有用提示和重要信息。

功能

设备的两个滚筒刷扫除经过的自动扶梯梯级上的污垢。扫下的污垢被吸入收集在一个滤袋中。

正确使用

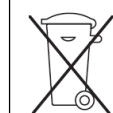
请仅按照本操作说明书的指示使用该设备。

- 该设备只能用于清洁自动人行道/自动扶梯的梯级区域。
- 要被清洁的装置的运行或移动方向必须按以下方式调整：自动人行道/自动扶梯远离机器运行。
- 要清洁自动扶梯，仅将机器放置在自动扶梯低端。
- 该设备只能配备原厂附件和备件。

环境保护

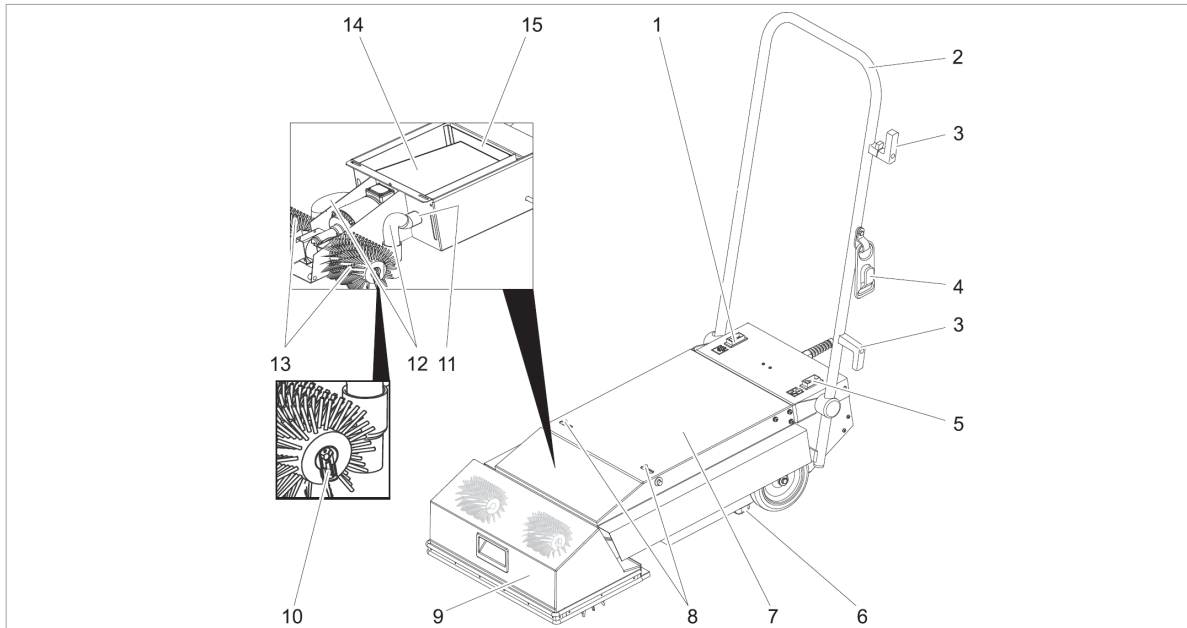


包装材料可回收利用。请勿将包装材料扔入家庭垃圾中；请将其送去回收利用。



废旧设备中含有可回收利用的贵重材料。这些应被送去回收利用。电池、油和类似物质不得进入环境中。请采用适当的回收体系来处理废旧设备。

操作与功能元件



- | | |
|-----------|----------|
| 1 刷驱动装置开关 | 9 刷盖 |
| 2 推把 | 10 刷架夹子 |
| 3 线缆夹 | 11 连接嘴 |
| 4 应变消除夹 | 12 抽吸软管 |
| 5 真空吸入开关 | 13 滚筒刷 |
| 6 立条 | 14 滤袋 |
| 7 盖子 | 15 电机过滤器 |
| 8 解锁 | |

启动

- ➔ 检查电源线和插头是否损坏或破裂。只能通过客户服务专员或电工更换。
- ➔ 检查设备是否有运输损坏。如有损坏，请勿使用。

插入刷子

- ➔ 将电源插头从插座中拔出。
- ➔ 打开设备盖子上的两个锁门。
- ➔ 打开设备盖子。
- ➔ 将两根抽吸软管刷盖上拉下。
- ➔ 将刷盖转至前侧。
- ➔ 取下滚筒刷上的夹子。
- ➔ 将滚筒刷滑到刷轴上，将其转入牵引臂锁定。

对于鬃毛与旋转轴呈斜线运行的滚筒刷而言，这两个刷子的鬃毛排应形成一个V字（从推把位置看）。

- ➔ 将夹子滑到刷轴上并锁定。
- ➔ 合上刷盖。
- ➔ 将抽吸软管连接到刷盖上。
- ➔ 合上并锁紧设备盖子。

移动

- ➔ 将推把向后推，以便滚筒刷抬离地面。
- ➔ 将设备推到自动扶梯低端的工作区域，滚筒刷抬离地面。

自动人行道/自动扶梯准备

△危险

为了安全起见，一定要知道自动人行道/自动扶梯的急停按钮位置。

- ➔ 执行清洁时，封锁自动人行道/自动扶梯的周围的大片面积。
- ➔ 打开自动人行道/自动扶梯。
- ➔ 确保自动人行道/自动扶梯的运行方向是远

离机器的。

操作

△危险

受伤风险!

- 至少要用一只手紧紧握住推把。
- 宽松的衣物和首饰可能会卷入自动人行道/自动扶梯的运动部件。因此，请取下首饰，穿合身衣物和安全靴。

➔ 检查滚筒刷的鬃毛长度。如果鬃毛短于 35 mm，自动人行道或自动扶梯有损坏风险。

➔ 将机器驱动至自动人行道/自动扶梯平台前面。

△危险

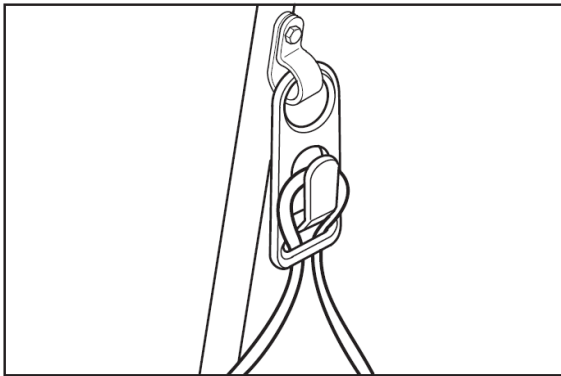
受伤与触电风险! 布置延长线时，一定不要使其受轧或受到挤压，也不要让任何人被其绊倒。

请勿在滚筒刷附近布线。

△警告

不得超出电气接触点处的最大容许的电源阻抗（参见技术数据）。

➔ 插入电源插头。



➔ 将电源线环挂到张力释放钩上。

➔ 将设备放置在自动扶梯前，以让立条位于自动扶梯的固定梳齿上。

➔ 打开"suction"（吸入）按钮。

➔ 打开“brush drive”（刷驱动装置）按钮。清洁过程将启动。

➔ 当自动扶梯走过一个完整的周期后，将设备移向旁侧，从而清洁自动扶梯的整个宽度。

关闭

➔ 关闭“brush drive”（刷驱动装置）按钮。

➔ 关闭"suction"（吸入）按钮。

➔ 将设备从自动扶梯上移走。

➔ 将推把推到停放位置，以存储设备：折叠推把，用盖子上的锁门锁紧。

维护与保养

△警告

在执行任何维护或清洁工作前，先要拔出电源插头!

清洁装置

△警告

损坏风险! 请勿用水冲淋设备，请勿使用侵蚀性洗涤剂。

➔ 用在温和洗涤剂中浸泡过的湿布清洗设备外侧。

➔ 取下滚筒刷，在流水下冲洗，并让其干燥。

➔ 为了避免鬃毛变形，存储设备时不要有载荷（参见“关闭”）或取下滚筒刷。

更换滤袋

➔ 将电源插头从插座中拔出。

➔ 打开设备盖子上的两个锁门。

➔ 打开设备盖子。

➔ 将滤袋从两个连接颈中拉出并丢弃。

➔ 如果滤袋损坏，清洁电机保护过滤器。

➔ 插入新的滤袋，将其滑到两个连接颈上。

➔ 合上盖子。

故障排除

△危险

在设备上执行任何任务之前，先将插头从电源上拔下。

故障	修复
设备不能启动	插上电源插头。
	检查供电情况，确保正确供电。
	检查电源连接线是否损坏。更换有缺陷的电源线。
设备在运行中停止	检查滚筒刷是否损坏。
	检查电源线、延长线上的接头。
设备振动	检查滚筒刷是否正确安装。
	检查滚筒刷是否磨损。

抽吸性能降低	更换滤袋或疏通堵塞。
	清洁电机保护过滤器。

附件与备件		
附件	零件号:	描述
滚筒刷, 软(标准)	6.680-002.0	常规清洁滚筒刷 (设备需要 2 个)。
滚筒刷, 硬	6.680-001.0	常规清洁滚筒刷, 用于去除顽固污渍 (设备需要 2 个)。仅适用于没有覆盖物的自动扶梯, 如果经常使用, 自动扶梯的材料可被磨损。
滤袋	6.680-003.0	10 个

△危险

受伤和触电风险! 维修工作只能由授权的客服人员执行。

- 仅使用厂商同意的附件与备件。只使用原厂附件与原厂备件确保了设备能安全无故障的运行。
- 在操作说明书末尾有一份经常要用到的备件清单。
- 欲了解有关备件的其他信息, 请参见 www.kaercher.com 上的“服务”章节。

技术规格		
性能数据		
标称电压	V	220...240
频率	Hz	50/60
允许的最大网阻	Ohm	0.387+j0.242
额定功率(最高)	W	1690
抽吸发动机输出	W	2x750
刷发动机输出	W	190
滚筒刷转速	1/min	290
尺寸与重量		
工作宽度	mm	460
刷子直径	mm	150
宽度	mm	460
长度	mm	880
不带推把的高度	mm	220
无载重量	kg	约 44
噪声排放		
声压级 (EN 60704-1)	dB(A)	73

机器振动		
振动总值 (ISO 5349)	m/s ²	0,8

CE 声明

我们据此声明: 以下描述的机器在其基本设计和结构上符合欧盟指令以及我们投入发行的版本中相关的基本安全和卫生要求。如果机器未经我们事先同意而修改, 本声明不再有效。

产品:自动扶梯清洗机

型号 1.310-xxx

相关欧盟指令

2006/95/EC

89/336/EEC (+91/263/EEC, 92/31/EEC, 93/68/EEC)

适用的协调标准

EN 55014-1: 2000 + A1: 2001 + A2: 2002

EN 55014-2: 1997 + A1: 2001

EN 60335-1


EN 60335-2-69


EN 61000-3-2: 2000 + A2: 2005

EN 61000-3-3: 1995 + A1: 2001

5.957-876

以下签字人代表公司管理层并按其授权委托书行事。


H. Jenner


S. Reiser

Alfred Kärcher GmbH Co. KG

Alfred Kärcher-Str. 28 - 40

D - 71364 Winnenden

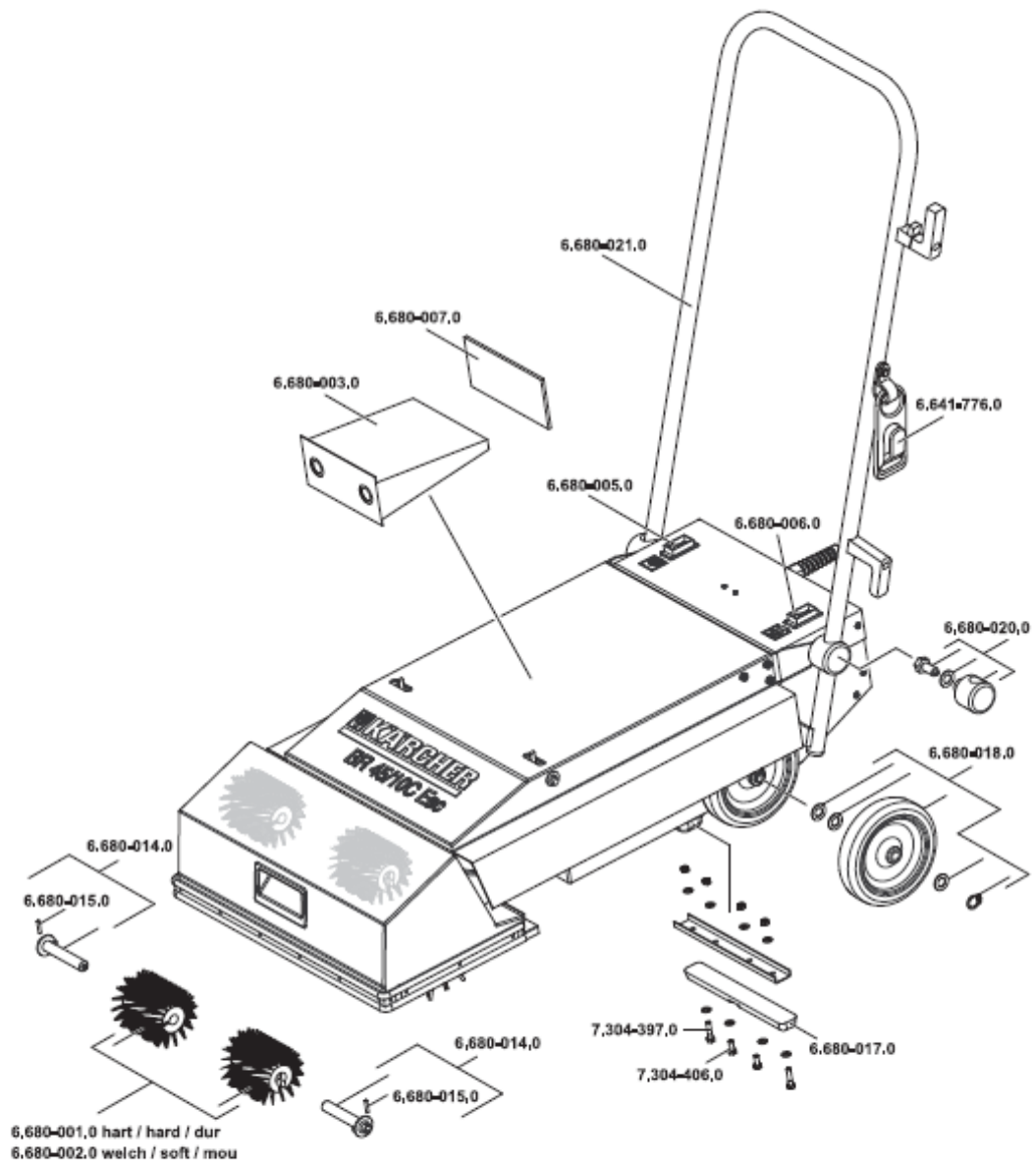
电话: +49 7195 14-0

传真: +49 7195 14-2212

保修

相关销售公司公布的保修条款在各国均适用。只要故障是由材料或制造缺陷引起的, 我们在保修期内会免费修理设备可能出现的故障。如果有任何保修要求, 请联系您的经销商或距离最近的授权的客服中心。请提交购买证据。

BR 45/10 ESC
1,310-120,0



05/2007
5,962-178,0
200178



德国凯驰 服务中国

服务热线: 4008-801-060

凯驰（上海）清洁系统有限公司
上海浦东金海路1000号20栋东区

邮编：201206

电子邮箱：service@karcher.cn

公司网址：www.karcher.cn